



FIDEI CREER DES LIENS DE SOLIDARITE PAR LE PARTAGE



ACTION DE SOLIDARITÉ STV

**PROJET DE CREATION DE DISPENSAIRE, MATERNITE ET CENTRE DE PREVENTION
DANS LE CADRE D'UN PLAN HUMANITAIRE EDUCATIF, SANITAIRE ET SOCIAL
DANS LA REGION DE BIDJABE AU TOGO**



PROJET SOUMIS PAR L'ASSOCIATION FIDEI

PROJET GERE CONJOINTEMENT AVEC

LA CONGREGATION SAINT THOMAS DE VILLENEUVE

FIDEI, association laïque enregistrée à la Préfecture des Hauts de Seine en 2003, exerce ses activités humanitaires dans le domaine sanitaire, social et éducatif en Inde, au Sénégal, au Burkina Faso et au Togo.

La Congrégation Saint-Thomas de Villeneuve (STV) dont la Maison Mère se trouve à Neuilly sur Seine, a fondé ses premières missions en Afrique en 1948. En 2013 elle a établi une communauté à Bidjabé Togo.

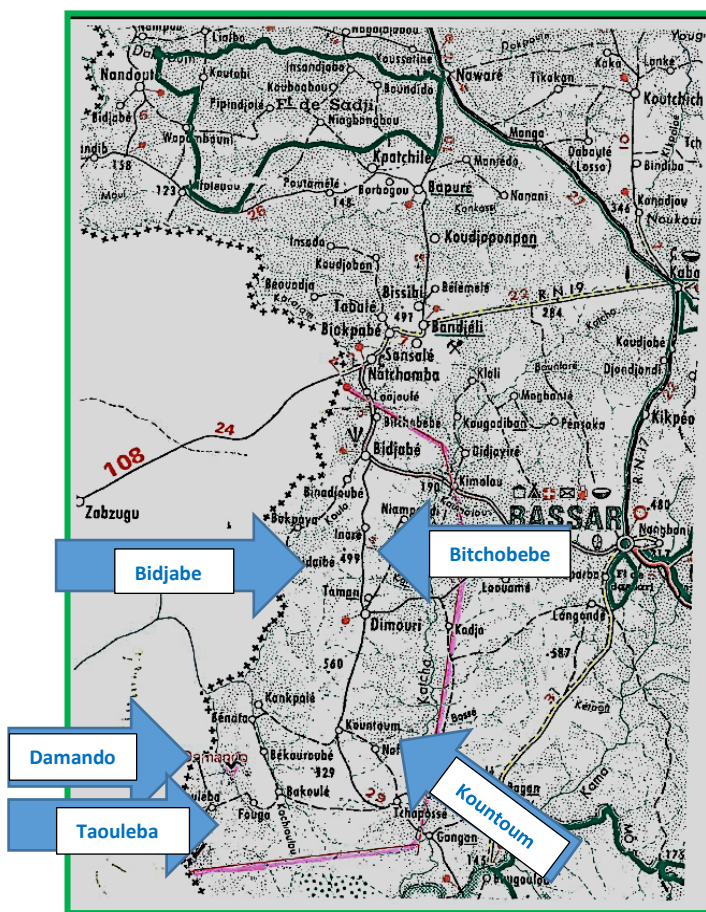
Ces deux organisations ont regroupé leurs ressources, contacts et compétences pour conduire un projet humanitaire au Togo, par phases, sur quatre ans, conjuguant accès à l'eau, scolarisation, et soins de santé.

Ce projet de développement global a été conçu en relation étroite avec la population locale et les représentants de **STV** et **FIDEI** sur la zone de Bidjabé.

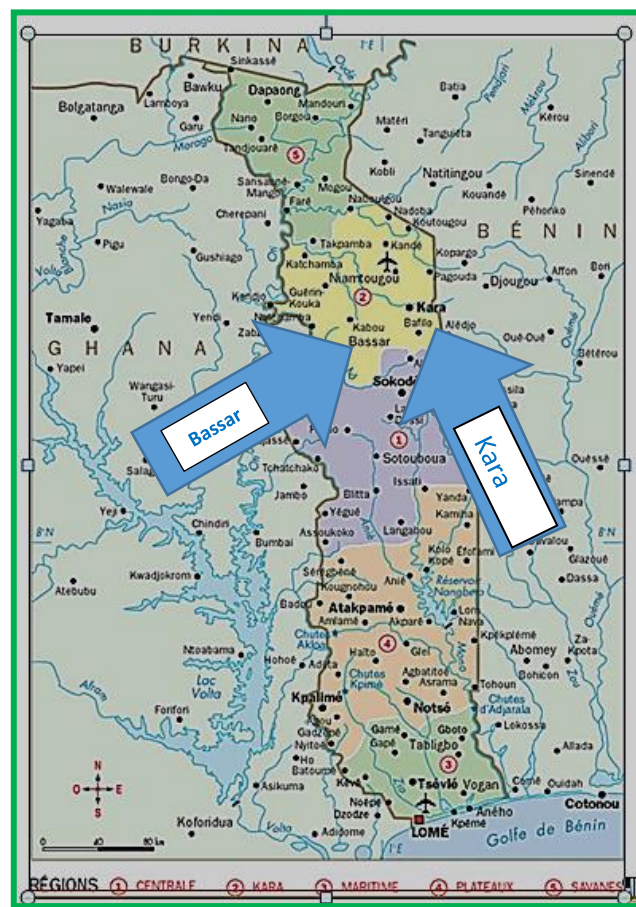
Après la création de forages en 2015 pour faire face à une situation sanitaire désastreuse, a été initiée sur 2016 la 2° phase, celle de la scolarisation des enfants de **10 villages** sur trois sites : Damando, Bidjabé et Kountoum. **FIDEI** et **STV** lancent dorénavant la 3° phase : la création d'un dispensaire, maternité et centre de prévention.

C'est pour cette 3° phase que FIDEI sollicite un appui financier

Le budget pour la construction et les équipements s'élève à 50.5 millions F CFA soit 77 000€.



Lieux d'intervention zone de Bidjabe



La préfecture de Bassar, région de Kara

Bitchabé (ou Bidjabé) se situe à 25 km de la Préfecture de Bassar et à 95 km de Kara, siège de la Région. La population concernée compte 20 000 habitants répartis sur 3 cantons : Bitchabé, Dimori et Bangaï. Cette zone est particulièrement sinistrée car elle est enclavée entre la frontière avec le Ghana, la montagne, et des cours d'eau aléatoires à la période des pluies. Elle est isolée et très difficile d'accès.

Plusieurs villages, dont Damando, peuplé de 500 habitants et Taouleba, peuplé de 250 habitants, étaient totalement privés d'eau potable; Damando est à 36 km de Bidjabé par la piste ; celle-ci devient impraticable pendant la saison pluvieuse ; il faut alors parcourir 100 km par la route en passant par le Ghana pour se rendre au marché ou au dispensaire...

Les habitants utilisaient l'eau terreuse de réserves creusées à la main qui se tarissent en période sèche. Les femmes devaient parcourir des kilomètres pour aller dans la montagne puiser de l'eau entre 2 rochers... L'eau des réserves, de couleur brunâtre, était bue sans être bouillie (voir ci-dessous mare de Damando)...

C'est à cette situation d'urgence que **FIDEI** et **STV** ont cherché à remédier au plus vite.

Deux priorités ont été définies : la santé et l'hygiène d'une part à travers en premier lieu l'accès à l'eau potable, puis l'accès aux soins, l'Education de l'autre. Le taux d'alphabétisation est très faible, de l'ordre de 30% ; les infrastructures scolaires sont très peu nombreuses et trop distantes les unes des autres.



La mare de Damando

Enfants de Damando

Le pont utilisé à la saison des pluies

Cueillette d'ignames

LE PROJET

Le projet global porte sur ces deux priorités essentielles : l'hygiène et la santé, l'alphabétisation et la scolarisation. Il se réalise en 3 phases : Accès à l'Eau, Accès à l'Education, Accès aux Soins.

La première phase a pu être engagée dès 2015. Elle vient de s'achever. Un forage a été réalisé avec succès à Damando, et un autre à Taouleba, à 3 km de Damando. Un troisième vient d'être entrepris à Kountoum dans le cadre d'un programme piloté par l'OCDI.

Ces forages sont équipés d'une pompe mécanique mais pourront évoluer dans un 2^e temps avec une pompe solaire, puis avec un petit château d'eau.

Les travaux ont été pilotés par des personnes de confiance, expérimentées et compétentes, qui ont formé une équipe d'assainissement afin d'accompagner la mise en service de l'installation. Un mécanicien de la région assure la maintenance. Des comités de gestion ont été mis en place ; une petite contribution financière est demandée aux villageois de façon à faire face aux frais d'entretien.



Installation de la pompe Formation des villageois Forage à Taouleba L'eau claire de Damando

2° PHASE : L'ACCES A L'EDUCATION

STV et **FIDEI** ont analysé avec l'appui de l'Inspection d'enseignement primaire et préscolaire de Bassar Sud les dispositions à prendre pour accroître considérablement le taux de scolarisation sur un rayon de 40 km au sud de Bidjabé. D'un commun accord, trois créations de structures ont été déterminées : une petite école primaire de 2 classes à Damando ouverte aux enfants de Damando, Tawalba et Ngnokondo, une école maternelle à Kountoum pour les enfants de Kountoum, Attadoumpou, Dicongbandi et une autre à Bidjabé pour la petite enfance de Bidjabé, Bitchalambé, Bidjomanbé et Bitchobébé. Les écoles de Kountoum et Bidjabé pourront évoluer vers des écoles primaires.



Habitat villageois Salles de classes installées dans les apatams construits par les habitants

L'école de Damando a pu être construite sur 2016. Elle accueille 93 élèves de 3 à 8 ans en CP1 et de 5 à 10 ans en CP2. Un instituteur de très bon niveau est en place. L'académie s'est engagée à nommer un 2° enseignant et à fournir le matériel pédagogique.

L'école maternelle de Bidjabé vient d'être achevée sur le terrain de la Communauté de **STV**. Elle accueillera un peu plus de 60 enfants de 2 à 5 ans.



Ecole de Damando



Ecole maternelle de Bidjabé

L'école de Kountoum qui remplacera une structure délabrée non reconnue par l'Etat sera construite au début de l'année 2017. C'est alors que nous espérons pouvoir engager la 3^e phase, celle de l'accès aux soins à travers la création du dispensaire, maternité et centre de prévention.

Cette phase comprend également un volet Formation, s'adressant en particulier aux jeunes filles et jeunes gens et aux adultes en matière de prévention, d'hygiène, de premiers secours, de soins de base.

LA TROISIEME PHASE : LE VOLET SANITAIRE

Ce troisième volet porte sur les infrastructures de santé.

La problématique sanitaire au Togo se pose de la manière suivante, avec des priorités clairement établies:

- Réduire la fréquence des maladies infectieuses et parasitaires,
- Réduire la prévalence des carences nutritionnelles,
- Réduire la fréquence des nouveaux problèmes de santé, avec un accent particulier sur le SIDA,
- Améliorer la couverture en infrastructures et équipements,
- Optimiser les ressources humaines,
- Rendre disponibles et accessibles les médicaments essentiels, vaccins et consommables médico-chirurgicaux en mettant l'accent sur leurs usages rationnels,
- Améliorer la capacité d'organisation et de gestion du système de santé, Réduire les inégalités d'accès aux soins.

A ce jour au Togo l'espérance de vie moyenne est de 56 ans pour les hommes et 60 ans pour les femmes, la mortalité infantile à 5 ans est de 128/1000, et le pourcentage de décès à la naissance est de 10%... Le nombre de médecins par habitant est l'un des plus faibles au monde et la moitié d'entre eux se trouve dans la capitale. On estime que dans les villages le niveau de décès à la naissance et le taux de mortalité infantile pourraient être du double de la moyenne nationale...

Le projet proposé adresse chacun des objectifs ci-dessus mentionnés dans une sous-région délaissée car très difficile d'accès, alors même que la population fait preuve d'un enthousiasme communicatif, d'un engagement solidaire pour créer un environnement aussi favorable que possible au développement des enfants et de toute la communauté. Elle est parvenue à transformer un petit local en case de santé sommaire, a pu engager un infirmier, créant ainsi le levier sur lequel FIDEI et STV vont s'appuyer pour réaliser le projet qui bénéficiera à la population de tous les villages environnants dans un rayon de 20 kilomètres et plus tout autour de Kountoum.

Ces villages qui ont pour nom Nagmal, Dikogbandi, Tchebou, N'balado, Sambouuntibe, Patchou, Kankpal, Wamane, et Tchirkita sont pour certains éloignés de plus de 60 km de l'hôpital du district, sans moyens de déplacement autre que des motos sur des pistes souvent impraticables. Pour beaucoup, le temps de transport jusqu'à l'hôpital atteint 2h30, lorsque le passage est possible.

La population concernée est de 6124 habitants, en forte croissance.

Les causes directes de la mortalité maternelle sont : les hémorragies dues aux accouchements à domicile, l'éclampsie, les complications d'avortement, les infections, les accouchements difficiles.

Les causes indirectes sont : le paludisme, l'anémie, le VIH, pathologies aggravant l'état de santé de la femme enceinte.

La mortalité maternelle est la conséquence de trois phénomènes :

- Le retard dans la prise en charge des problèmes de la femme enceinte
- Retard de la prise de décision au niveau de la communauté : méconnaissance des signes de danger au cours de la grossesse, pendant ou après l'accouchement et le faible pouvoir de décision de la femme
- L'accès tardif à la formation sanitaire dû aux longues distances à parcourir, à l'insuffisance et au mauvais état des infrastructures routières et des moyens de transport.

Les causes directes de la mortalité néonatale sont : les maladies diarrhéiques, les anomalies congénitales, le tétanos néonatal, les prématurés, les infections graves.

Les causes directes de la mortalité infantiles sont : le paludisme, les infections, la pneumonie, la diarrhée et le VIH, l'anémie.

Les principales causes de décès dans le district autour de Kountoum en 2016 sont : le paludisme, la méningite, l'hypertension artérielle, la bronchite, les infections des voies respiratoires, les infections néonatales, la malnutrition et les morsures venimeuses.

Le dispensaire de Kountoum résoudra considérablement le problème d'accessibilité géographique de la population aux services de soins de santé. La population bénéficiera de consultations curatives, de consultations prénatales, d'accouchements assistés, de consultations de nourrissons de 0 à 3 ans, de vaccinations pour les enfants et les femmes enceintes, d'un suivi nutritionnel, d'éducation et de prévention pour les jeunes filles, d'initiation des futures mères, de visites à domicile, de conseils et de séances de sensibilisation.

Cet établissement pourra être homologué et l'Etat togolais procurera alors le personnel approprié et fournira médicaments et produits pharmaceutiques, contribuant à offrir à une population aussi isolée que délaissée l'opportunité de lutter contre un taux de mortalité prénatale, infantile et adulte rendu trop élevés par l'absence d'accompagnement prénatal, d'assistance médicale aux accouchements, de PMI, de centres de vaccination, de structure de consultations et de soins, et par une méconnaissance des règles de base d'hygiène et de prévention.

Les bénéfices pour la population seront tangibles et directement mesurables: durée de vie, taux de mortalité infantile et adulte, taux de mortalité avant la naissance et à la naissance, pourcentage de population vaccinée...

La création du dispensaire, précédée de l'accès à l'eau potable, et complétée par la construction d'une école, contribuera à doter tout le secteur des outils indispensables à la Santé et l'Education.

PLANNING ET COUTS

Le budget global du plan quadriennal s'élève à 170 000€ dont 93 000€ ont pu être réunis.

Les deux forages de Damando et Taouleba ont été réalisés sur l'année 2015. Celui de Kountoum l'a été sur 2016. Le montant de la phase 1 s'est élevé à 30 000€ financé par STV, l'OCDI et FIDEI. Les élus du Conseil Municipal des Jeunes de Neuilly ont organisé au printemps 2015 une tombola après avoir réalisé, avec l'aide d'une artiste, deux tableaux représentant les problèmes liés à l'eau en Afrique. Ceci, allié à des dons de particuliers, d'une entreprise et d'un fonds de dotation, a permis de financer les 63 000€ de la phase 2.



Le stand du CM Jeunes Un village sans forage La Vie après le forage Jeunes du Conseil Municipal

La recherche de financements concerne maintenant la 3^e et dernière phase.

Le terrain a été mis à la disposition de **STV** gracieusement. Le coût des constructions, représente 34 195 000 CFA soit 52 200€. Le château d'eau, équipé de panneaux solaires coûtera 9.3 millions CFA soit 14 200€, et les équipements : mobilier, matériel : 7 millions CFA, soit 10 600€ pour un total de 77 000€.

Le dossier détaillé : plans et devis estimatifs se trouvent ci-dessous en annexe.

Un ingénieur du Génie Civil, Monsieur Henri Voron, professeur à l'université de Lyon et de Ouagadougou a été missionné pour procéder aux études techniques et valider la sélection de l'entreprise maître d'œuvre. Il a confirmé le bien-fondé des choix retenus et approuvé les montants proposés, après optimisation.

La forte mobilisation des populations locales, leur motivation, la compétence du personnel enseignant, le partenariat avec STV, l'appui d'un ingénieur spécialisé, la qualité des travaux réalisés par l'entreprise maître d'œuvre, le suivi régulier par les responsables de FIDEI et de STV qui se rendront de nouveau sur place au mois de novembre 2016 garantissent la réussite et la pérennité de ce projet.

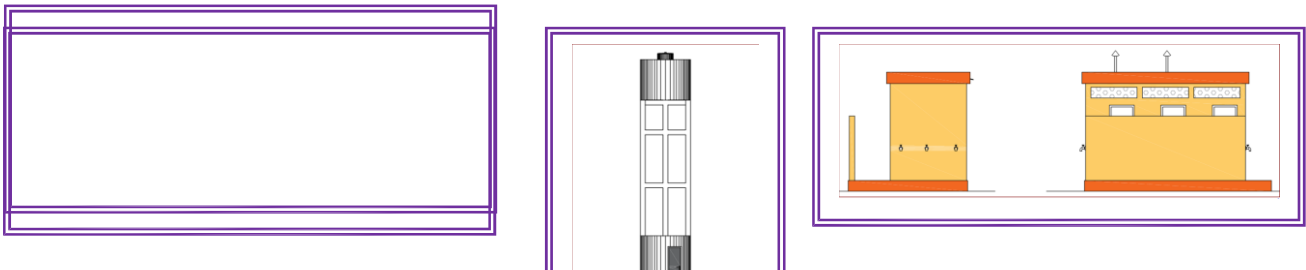
Les responsables de FIDEI et de STV vous remercient pour l'attention qui pourra être portée à cette demande de soutien.

Le projet permettra d'offrir à une population très isolée et dépourvue de structures éducatives, sanitaires et sociales de meilleures conditions de vie et des chances d'avenir.

ANNEXE : DESCRIPTIF TECHNIQUE ET DEVIS DU PROJET DE DISPENSAIRE

Le projet a été confié à Monsieur Abalo Amana, Ingénieur Génie Civil et Infrastructures, directeur de l'entreprise CPOM.

PROJET DE CONSTRUCTION D'UN BATIMENT + CLOTURE + BLOC DE LATRINES + REALISATION D'UN CHATEAU D'EAU AVEC SYSTEME D'ADDUCTION D'EAU POTABLE + EQUIPEMENT POUR LE DISPENSAIRE DE KOUNTOUM



290 B.P. 15 NOTSE
400 BP 177 KARA - TOGO

AI n°006825/MCITDZF/DCIC - RC n° TOGO-LOME 2000A0231
OE N° 991083D

Tél: 90.05.04.65 / 26.70.22.20
E-mail: abalo3@yahoo.fr

OBJET DU PROJET

Le présent projet consiste en la construction d'un bâtiment + clôture + bloc de latrines + réalisation d'un château d'eau avec système d'adduction d'eau potable + équipement en mobilier et matériels biomédicaux pour le dispensaire de KOUNTOUM, dans la préfecture de BASSAR. Il s'agit de la création d'un dispensaire destiné à assurer la prévention, la vaccination, les consultations et soins de santé, les accouchements et le suivi post-natal.

La présente étude concerne les travaux de Génie Civil et l'équipement en mobilier de bureau et matériel biomédical sur la base des APS de M. Henri VORON, Ingénieur-conseil de FIDEI et des différents échanges y relatifs.



II- DESCRIPTION GENERALE

Le projet comprend :

- La construction d'un bâtiment pour le dispensaire
- La construction d'une clôture
- La construction d'un bloc de latrines à deux (02) cabines avec une douche
- La réalisation d'un château d'eau de 6,5 m³ en béton armé avec système d'adduction d'eau potable
- L'équipement en mobilier de bureau et matériels biomédicaux
- La réalisation des voiries et réseaux divers (VRD)

II. 1 - BATIMENT POUR LE DISPENSAIRE

C'est un bâtiment d'une surface utile de 188 m² comprenant essentiellement :

- Six salles (06) salles pour soins et pharmacie:
 - Suite de couches (24m²),
 - Accouchement (18m²),
 - Consultation prénatale (14m²),
 - Consultation (20m²),
 - Vaccination (14m²),
 - Pansement (14m²),
 - Observation (14m²), Pharmacie et magasin (26m²),
- Une (01) galerie de 27m² servant de hall d'attente

II.1.1. Structure

Elle se compose de semelles isolées portant des poteaux intégrés aux murs tous en béton armé. La fondation et soubassement sont en parpaings de 15 pleins et reposent sur un béton propreté. Le soubassement se termine par une longrine en béton armé. L'élévation est en parpaings de 12 creux. L'ensemble porte un chaînage horizontal général au dessus des baies. Les baies (fenêtres et claustras) reposent sur un chaînage intermédiaire. Les murs pignons portent un chaînage rampant de 10cm d'épaisseur avec un enrobage de pannes de 10cm. Le sol reçoit un dallage en béton légèrement armé avec une chape au mortier de ciment lissé à la barbotine. Des banquettes en maçonneries et béton lissé sont prévues dans la galerie et l'intérieur de la salle d'observation. La fondation est protégée par une ceinture en béton de 50cm de large et 8cm d'épaisseur.

II.1.2. Charpente-couverture



La charpente est constituée par des murs-pignons portant des pannes en chevrons de bois durs traités au carbonyle. La toiture est en bac aluminium de 0,6mm.

II.1. 3. Menuiserie / Ferronnerie

Les portes sont métalliques dans des cadres en fer cornière. Les fenêtres sont en châssis-aluminium et lames de verre dans des cadres en bois. Chaque fenêtre porte une grille métallique extérieure.

II.1.4. Revêtements

Les murs sont enduits au mortier de ciment. Le sol du bâtiment, excepté celui de la salle d'accouchement, reçoit une chape au mortier de ciment lissé à la barbotine. Le sol de la salle d'accouchement, intégrant un local pour vidoir, sera carrelé pour plus d'hygiène.

II.1.5. Badigeon / peintures

Les enduits extérieurs sont badigeonnés à la chaux. Les enduits intérieurs au-dessus de l'allège sont badigeonnés à la peinture à eau de type FOM. Les murs sous le niveau allège sont peints à la peinture à huile sur une hauteur de 1,10m. Les huisseries reçoivent aussi de la peinture à huile.

II.1.5. Réseaux divers

Le bâtiment est desservi par une installation en électricité comprenant des lampes néons, des brasseurs d'airs plafonniers, des prises de courant et des interrupteurs.

II. 2 - LA CLOTURE

Elle a une longueur de 50 m et une hauteur de 1,5m au-dessus de la longrine. Elle est construite sur trois côtés (Sud, Est et Ouest) en reliant le bâtiment du dispensaire au Nord et le bloc de latrines dans l'angle Sud-est. Ceci donne une cour intérieure de presque 400m² avec un accès unique par un portail axial de 3m pour véhicule et un portail pour piétons de 1m.

II.2.1. Structure

Elle se compose de semelles isolées portant des poteaux en béton armé intégrés aux murs sans saillis en fondation mais avec sailli au-dessus de la longrine. La fondation et le soubassement sont en parpaings pleins de 15 et reposent sur un béton de propreté. Le soubassement se termine par une longrine en béton armé. L'élévation est en parpaings de 12 creux alternés de lignes de claustras en « bandes horizontales ». L'ensemble porte un chaperon horizontal général au-dessus des maçonneries.

II.2.2. Menuiserie / Ferronnerie

Les portails d'entrées sont métalliques avec des panneaux pleins à la base mais sous forme de grille au-dessus.



II.2.4. Revêtements/peintures

Les murs sont enduits au mortier de ciment. Les enduits et claustras sont badigeonnés à la chaux.

II.2.5. Réseaux divers

L'entrée et les côtés de la clôture seront éclairés par des globes muraux étanches.

II. 3 - BLOC DE LATRINES A DEUX (02) CABINES ET UNE DOUCHE

C'est un ouvrage d'une surface utile de 11 m² comprenant essentiellement :

- ✓ Deux (02) cabines de WC de 2m² chacune
- ✓ Une cabine de douche de 2m²
- ✓ Un couloir d'intimité de 4,5m²

II.3.1. Structure

Elle se compose de semelles isolées portant des poteaux intégrés aux murs tous en béton armé. Les murs de la fosse, des fondations et soubassement sont en parpaings de 15 pleins et reposent sur un béton propreté. Le soubassement se termine par une longrine en béton armé. La fosse est couverte d'une dalle pleine sous les cabines et des dalettes amovibles en dehors des cabines. L'élévation est en parpaings de 12 creux. L'ensemble porte un chaînage horizontal au-dessus des baies. L'aération des cabines est faite à l'aide des claustras entre le chaînage et la dalle de toiture en béton armé. Le sol reçoit un dallage en béton légèrement armé. La fondation est protégée par une ceinture en béton de 50cm de large et 8cm d'épaisseur.

II.3. 2. Menuiserie / Ferronnerie

Les portes sont métalliques dans des cadres en fer cornière.

II.3.3. Revêtements/peintures

Les murs et plafonds sont enduits au mortier de ciment. Le sol des cabines est carrelé. Les murs de cabines de WC et le mur portant les robinets de lave-mains de même que le sol reçoivent un revêtement en carreaux à mi-hauteur sur 1.2m.

L'intérieur de la douche est carrelé sur une hauteur de 1.8m. Les enduits extérieurs et intérieurs au-dessus des carreaux sont badigeonnés à la chaux. Les huisseries reçoivent aussi la peinture à huile.

II.3.4. Réseaux divers

Le bloc pour toilettes est desservi par un système d'alimentation en eau potable et en



électricité. Une fosse non étanche et un puisard sont situés directement sous les cabines avec un dispositif de trop plein en PVC conduisant à un puits perdu situé à quelques mètres de l'ouvrage.

II. 4 - LE SYSTEME D'ALIMENTATION EN EAU POTABLE

Le système d'alimentation en eau sera fait à partir d'un forage déjà réalisé. Cette unité comprend :

- ✓ la réalisation d'un château d'eau en béton armé
- ✓ un système de pompage par l'énergie solaire
- ✓ le réseau de canalisation de desserte

II.4.1. Le château d'eau

Il a un volume de 6.5m³ et une hauteur hors-sol de 10m sous la cuve. Elle se compose d'une semelle unique sous forme de radier portant des poteaux en béton armé. Les poteaux sont reliés par des entretoises puis des poutres supportant la cuve cylindrique tous en béton armé. La cuve est munie d'un trou de visite. Une échelle avec une base amovible sera fixée à cet effet sur le château. Le bas du château sera construit en parpaings de 15 creux entre les poteaux, ceci sur un socle en béton et sera dallé et sera muni d'une porte d'accès afin de servir de « cabine de commande ». Les vannes, le disjoncteur, la partie amovible de l'échelle d'accès y seront placés avec un accès uniquement aux personnes autorisées.

II.3. 2. Le système de pompage par énergie solaire

Le système de pompage par énergie solaire comprendra une pompe solaire (de 300W en moyenne) immergée à environ 40m et alimenté par un ensemble de panneaux photovoltaïques (de 400Wc en moyenne) monté sur un support métallique incliné. Le câblage intégrera un disjoncteur pour l'ouverture ou la fermeture du circuit d'alimentation électrique en cas de besoin. La pompe refoule l'eau par un tuyau PEHD jusqu'à la cuve à 12m du sol.

II.3.3. Le réseau de canalisation de desserte

Le réseau de canalisation de desserte comprend essentiellement la tuyauterie en PVC (tuyaux pression DURAPLAST et PEHD et autres accessoires), les vannes et les compteurs à eau devant assurer les différentes fonctions du système d'adduction :



- ✓ Le tuyau de refoulement en PVC 32 pompera l'eau du forage jusqu'au-dessus de la cuve situé à 12m du sol.
- ✓ Le tuyau de distribution en PVC 50 (placé à 20cm du fond de la cuve) assurera l'adduction d'eau du château jusqu'au sol avant les différentes ramifications de distribution. Il sera muni d'une vanne et d'un compteur à eau.
- ✓ Le tuyau de vidange en PVC 63 (placé au fond de la cuve) assurera la vidange et l'entretien de la cuve et l'évacuation jusqu'à un exutoire à quelques mètres du château. Il sera muni d'une vanne.
- ✓ Le tuyau de trop-plein en PVC 63 (placé en partie supérieure de la cuve) assurera l'évacuation du trop-plein jusqu'à un exutoire aménagé à quelques mètres du château pour d'autres usage si nécessaire.
- ✓ Le tuyau d'extension en PVC 32 assurera l'adduction d'eau depuis le compteur général (à la descente du château) jusqu'au dispensaire situé à environ 250m du château. Il sera muni d'une vanne et d'un compteur à eau.

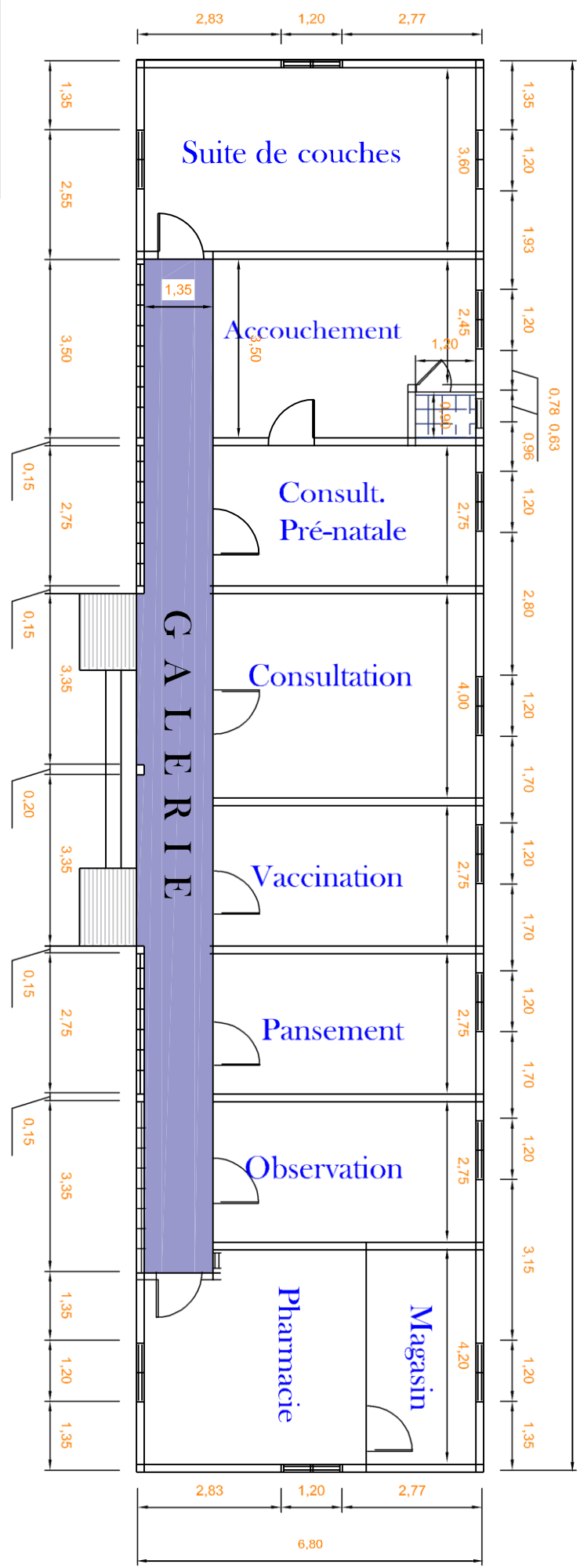
II. 4 - VOIRIE ET RESEAUX DIVERS (VRD)

Les VRD comprendront entre autres l'aménagement et l'éclairage des voies d'accès ainsi que l'espace vert et le branchement au réseau d'électricité en projet. Il est difficile à cette étape de faire une quantification et une estimation financière précise de cette rubrique. Néanmoins nous pensons qu'une provision de 1.500.000 serait acceptable.



DISPENSARE DE KOUNTOUM

27,65

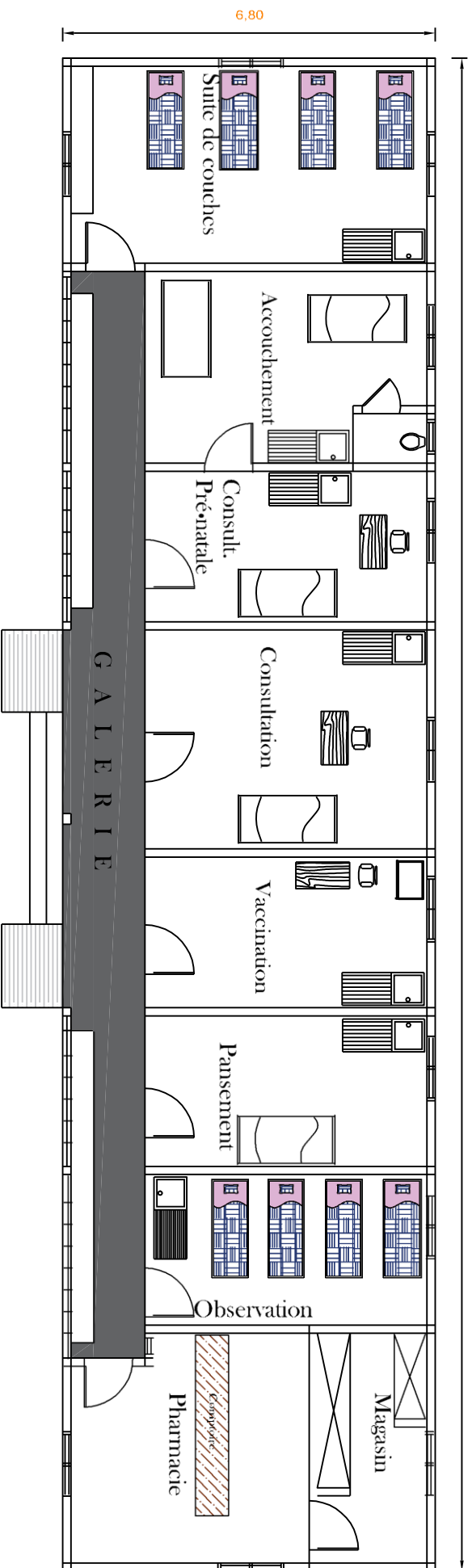


VUE EN PLAN

Entreprise CPOM
Date : Septembre 2016

DISPENSARE DE KOUNTOUM

27,65



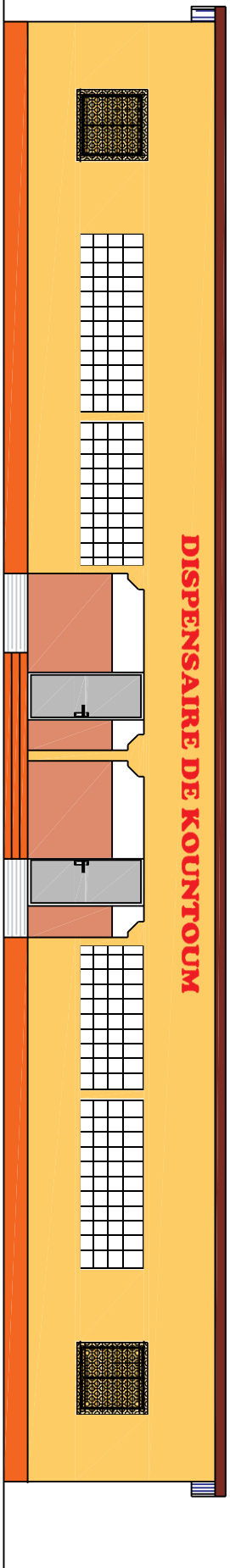
Entreprise CPOM

Date : Septembre 2016

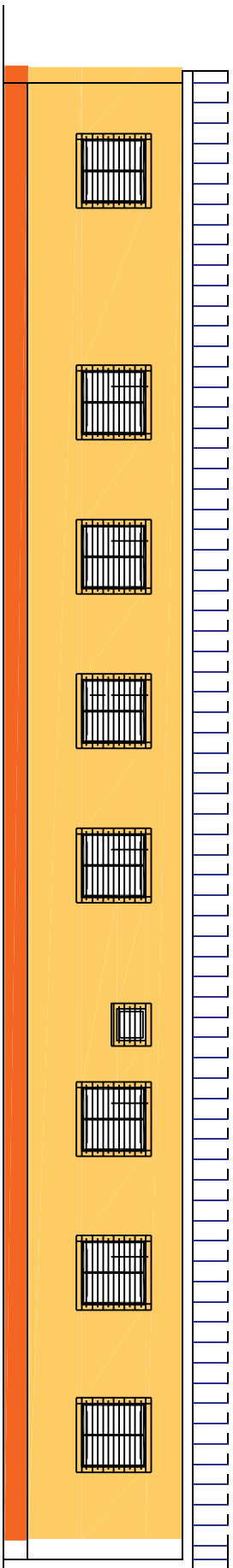
PLAN D'AMENAGEMENT

DISPENSARE DE KOUNTOUM

FACADE PRINCIPALE



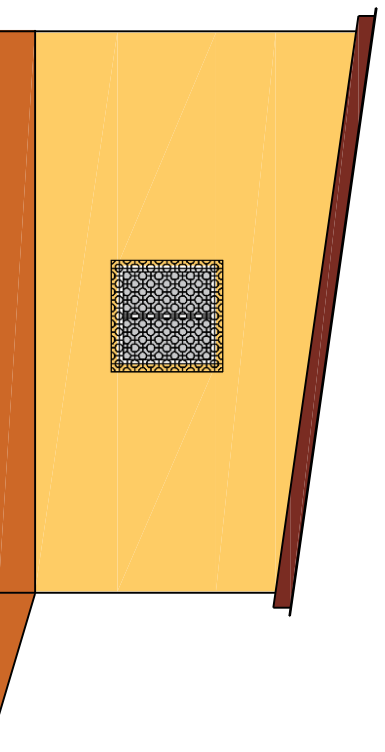
FACADE POSTERIEURE



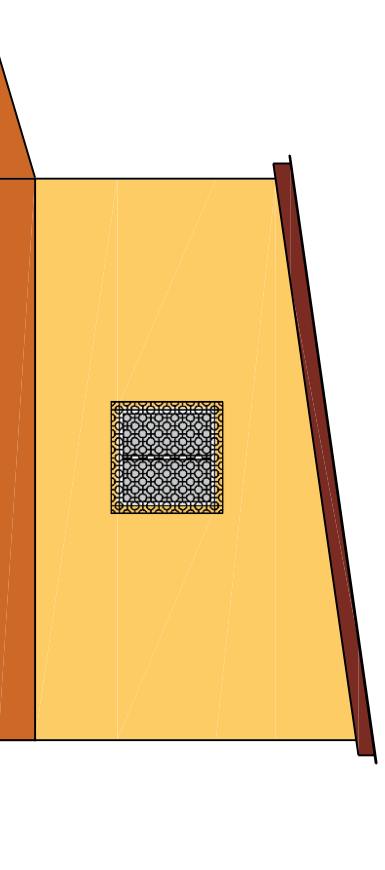
Entreprise CPOM

Date : Septembre 2016

DISPENSARE DE KOUNTOUM



PROFIL DROIT

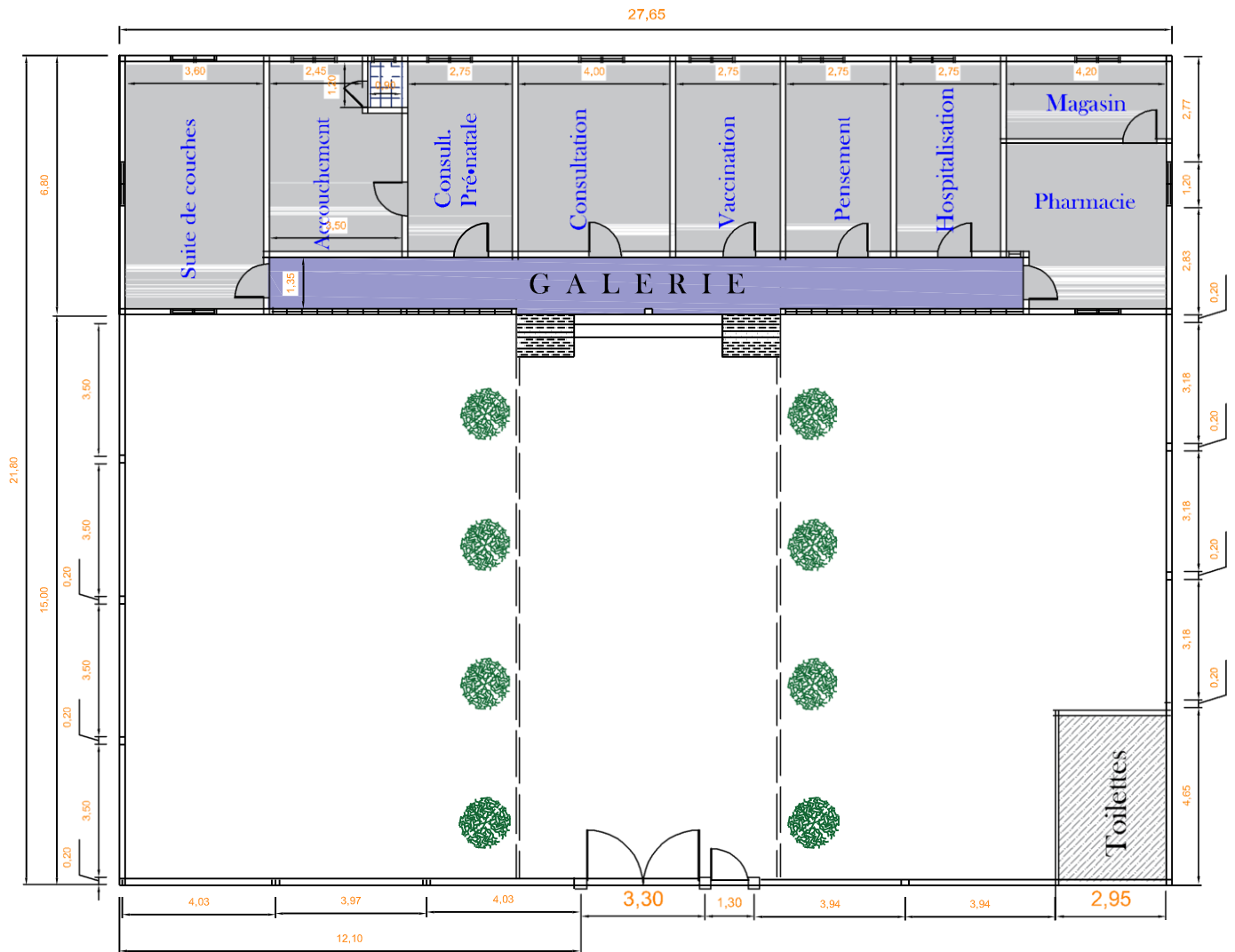


PROFIL GAUCHE

Entreprise CPOM

Date : Septembre 2016

DISPENSARE DE KOUNTOUM

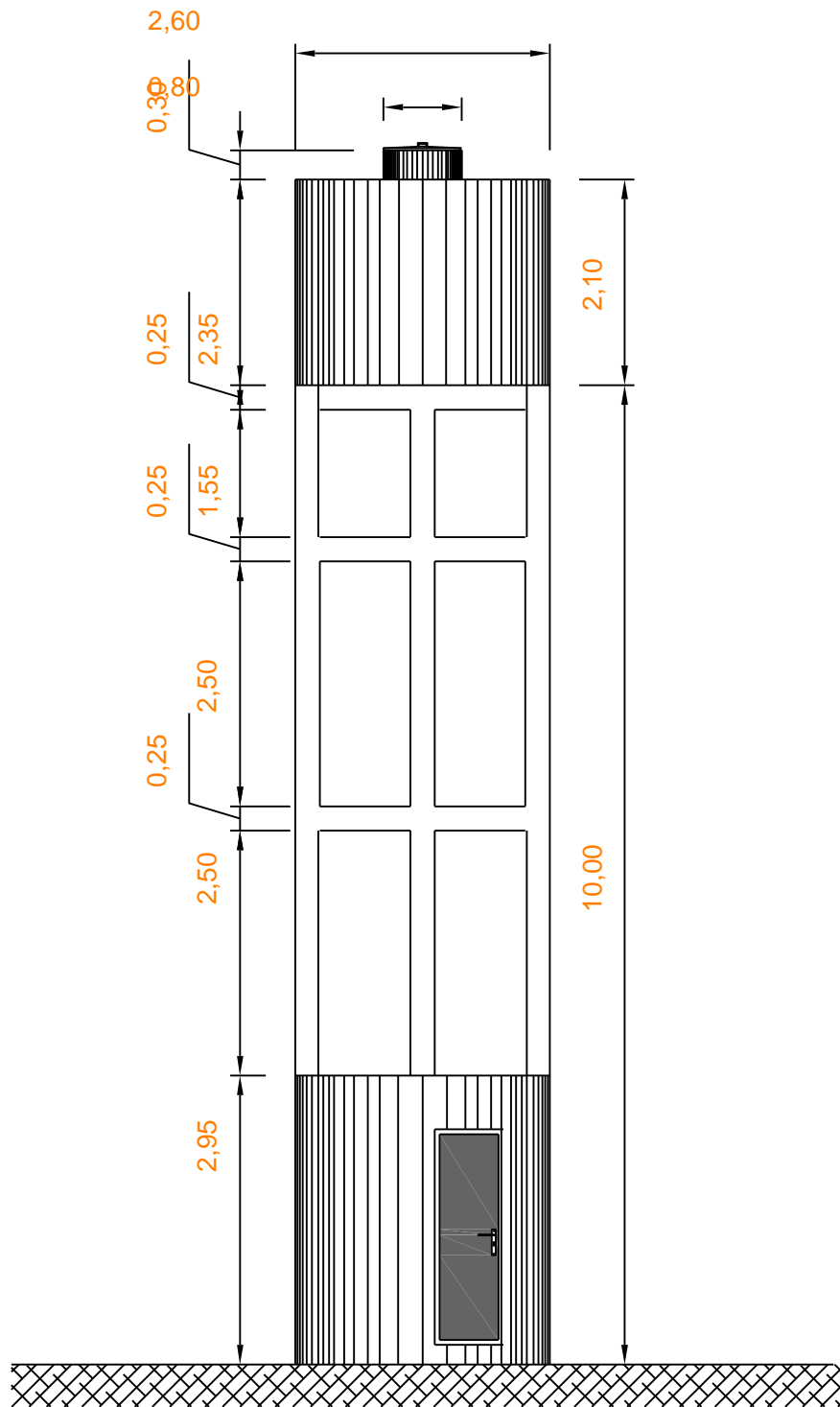


PLAN DE MASSE

Entreprise CPOM

Date : Septembre 2016

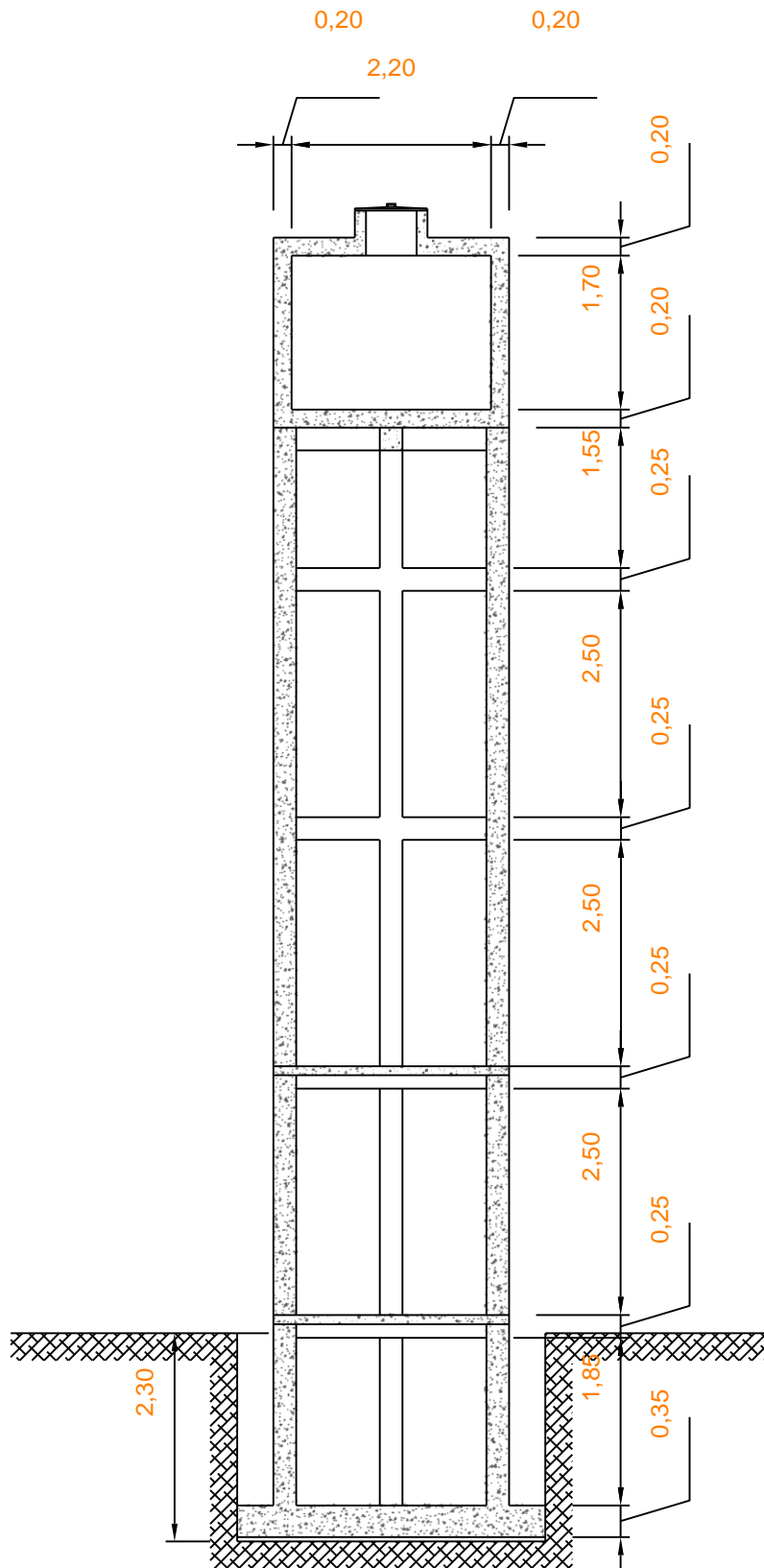
Vue générale du château



Entreprise CPOM Date :

Septembre 2016

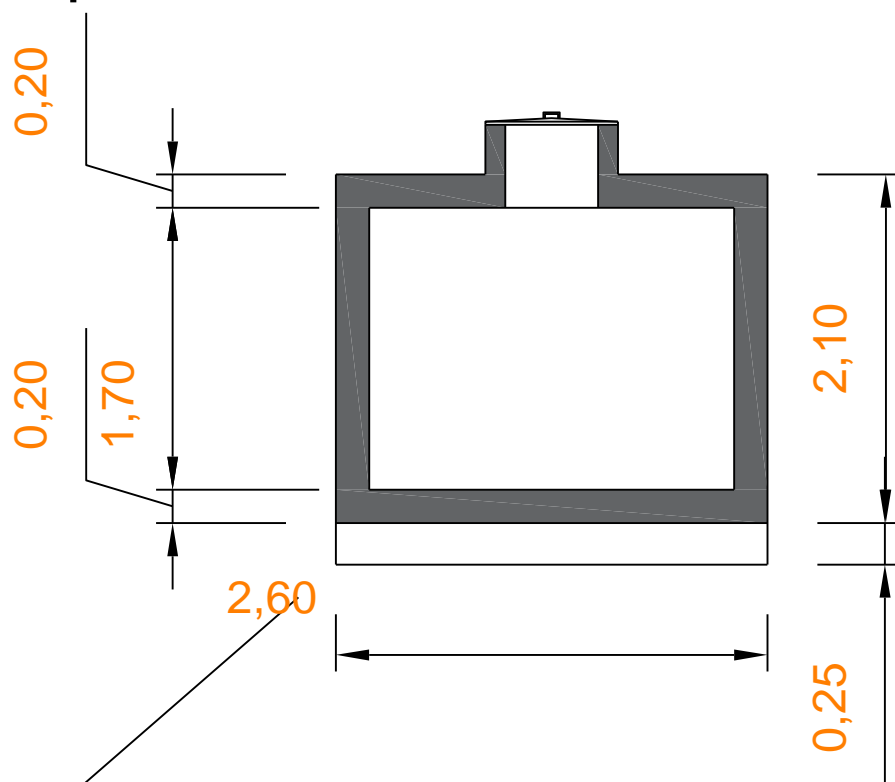
Coupe du château



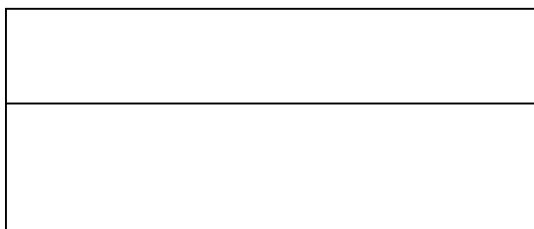
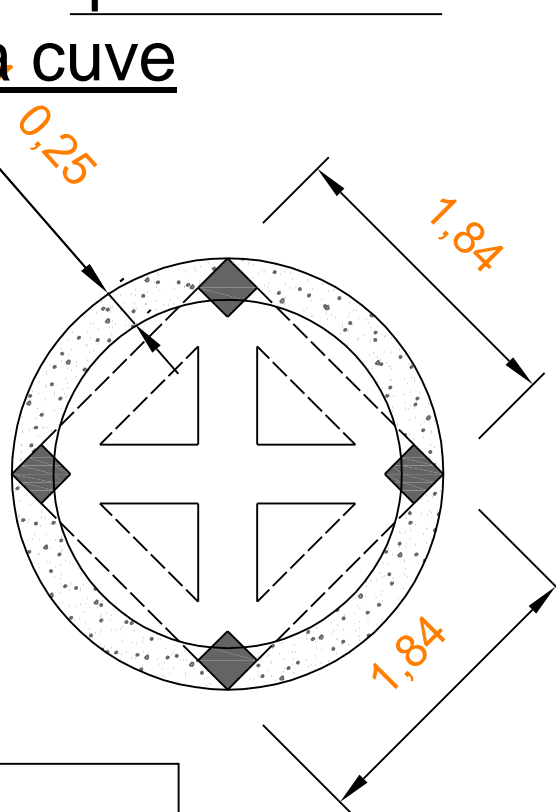
Entreprise CPOM Date :

Septembre 2016

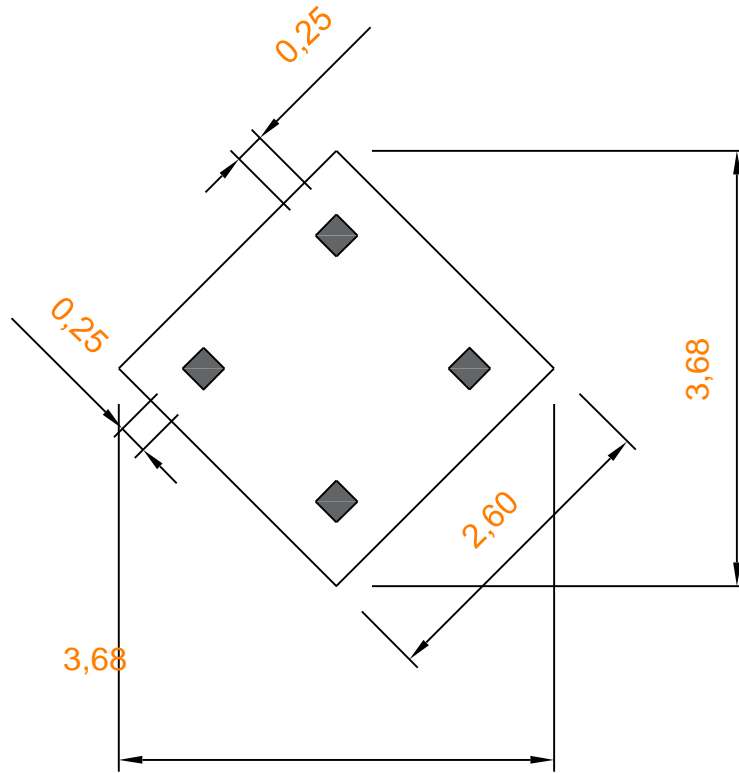
Coupe de la cuve



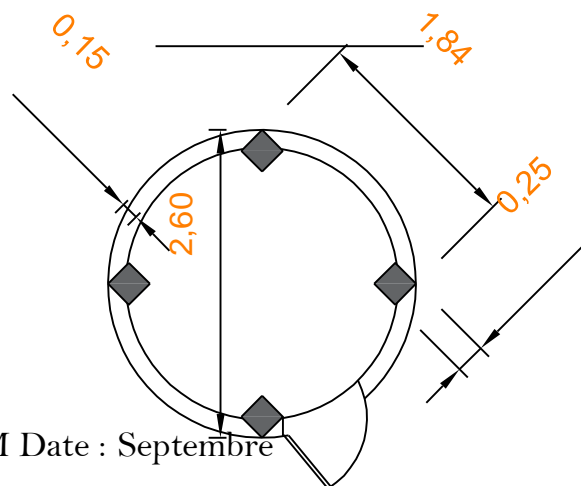
Vue en plan de la cuve



Plan de fondation

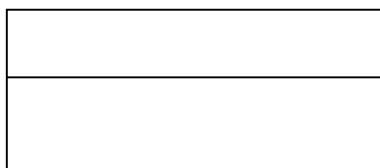


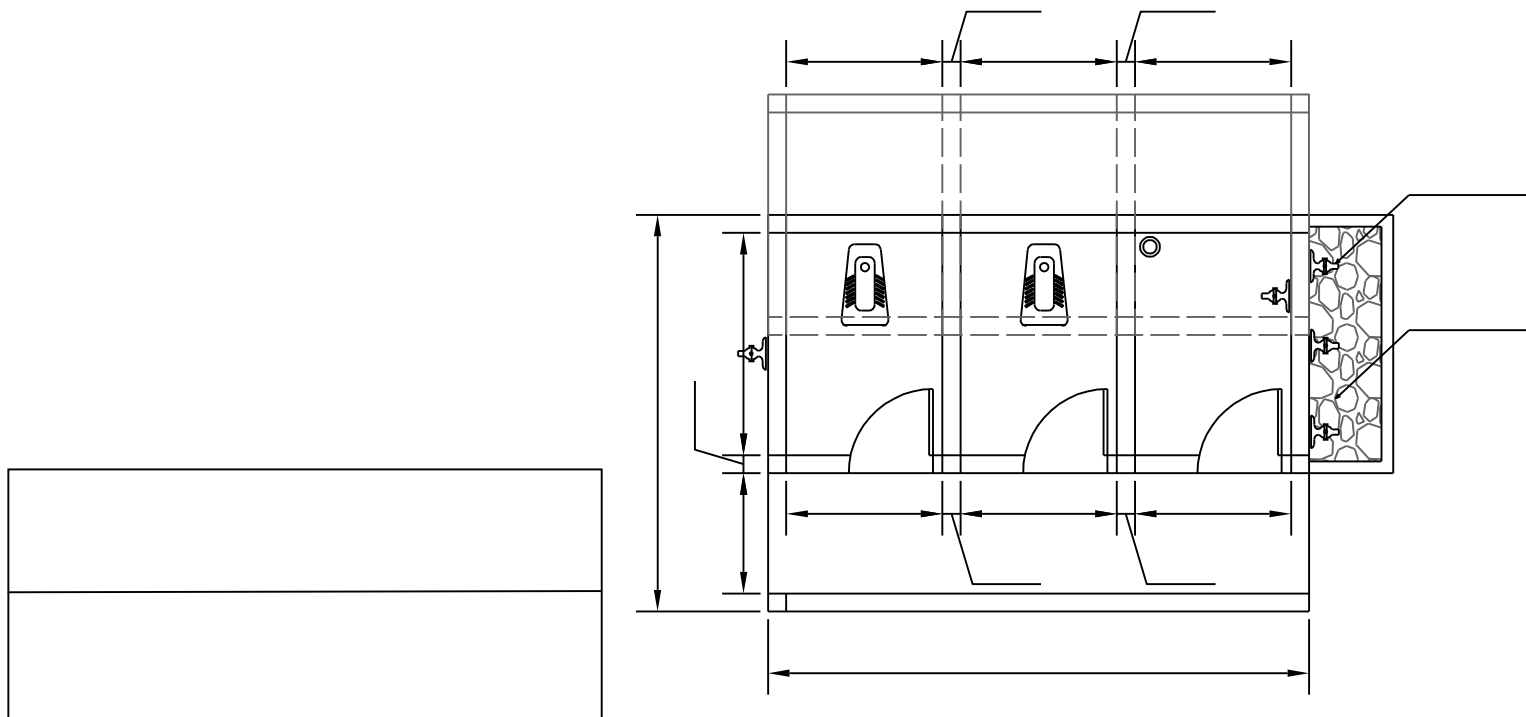
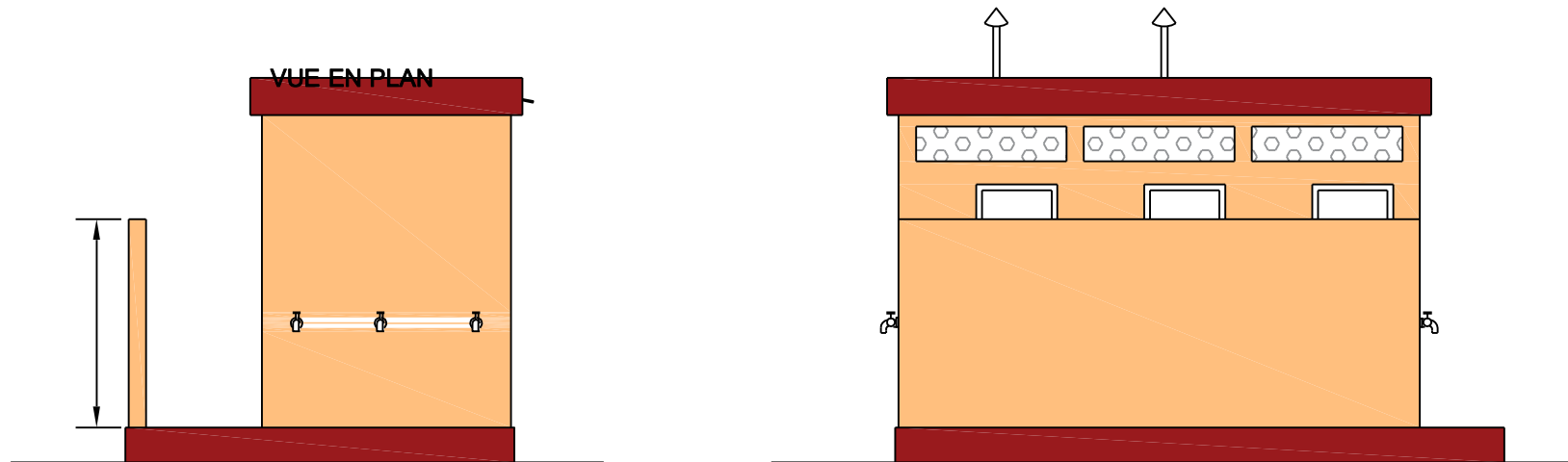
Vue en plan de la cabine



Entreprise CPOM Date : Septembre

2016





EVALUATION DES COUTS

CONSTRUCTION D'UN BATIMENT POUR LE DISPENSAIRE DE KOUNTOUM

N°	DESIGNATIONS	U	QTE	PU	MONTANT PARTIEL	MONTANT TOTAL
I	AMENEE, INSTALLATION ET REPLI DU CHANTIER	ff	1	700 000	700 000	700 000
II	TERRASSEMENT					1 168 085
2,1	Nettoyage, décapage	m ²	1 197,00	200	239 400	
2,2	Fouille rigole pour fondation	m ³	55,44	1 500	83 160	
2,3	Fouille en puits pour les semelles	m ³	3,23	1 500	4 845	
2,4	Remblai provenant des fouilles	m ³	41,58	1 000	41 580	
2,5	Remblais d'apport en latérite	m ³	159,82	5 000	799 100	
III	BETON ARME - BETON					3 916 140
3,1	Béton de propreté dosé à 150 kg/m ³	m ³	3,960	50 000	198 000	
3,2	Béton armé pour semelles et poteaux dosé à 350 kg/m ³	m ³	3,230	100 000	323 000	
3,3	Béton armé pour longrine dosé à 350 kg/m ³	m ³	3,960	100 000	396 000	
3,4	Béton armé pour chaînage haut dosé à 350 kg/m ³	m ³	3,268	100 000	326 800	
3,5	Béton armé pour chaînage sous fenêtres & claustras	m ³	1,326	100 000	132 600	
3,6	Béton armé rampant sur les pignons dosé à 350 kg/m ³ y compris toutes sujétions	m ³	1,469	100 000	146 900	
3,7	Béton légèrement armé pour dallage au sol dosé à 250 kg/m ³ y compris toutes sujétions	m ³	15,042	60 000	902 520	
3,8	Béton armé poteaux dosé à 350 kg/m ³	m ³	3,900	100 000	390 000	
3,9	Béton armé dosé à 300 kg/m ³ et maçonnerie pour paillasse y compris toutes sujétions	U	7,00	100 000	700 000	
3,10	Béton armé pour banquettes dosé à 350kg/m ³	ml	10,80	10 000	108 000	
3,11	Perron de trois marches (1 unité)	m ³	3,720	6 000	22 320	
3,12	dalette au niveau du guichet de la pharmacie	U	1,00	25 000	25 000	
3,13	Béton non armé dosé à 250 kg/m ³ pour protection de la fondation	m ³	2,75	60 000	165 000	
3,14	Rampes latérales d'accès à la terrasse y compris toutes sujétions	U	2,00	40 000	80 000	
IV	MACONNERIE					3 499 875
4,1	Maçonnerie des parpaings de 15 plein pour fondation	m ²	204,60	5 500	1 125 300	
4,2	Elévation des parpaings de 15 creux pour mur	m ²	481,05	4 500	2 164 725	
4,3	Baie en claustras	m ²	15,00	7 000	105 000	
4,4	Muret en parpaings de 10 pour protection du soubassement contre le ravinement de l'eau pluviale	ml	69,90	1 500	104 850	
V	REVETEMENT					2 021 725
5,1	Enduit extérieur des fondation et soubassement dosé à 350 kg/m ³	m ²	72,35	1 500	108 525	
5,2	Enduit sur murs intérieur et extérieur dosé à 350kg/m ³	m ²	962,10	1 500	1 443 150	
5,3	Chape lissée au sol	m ²	188,02	2 500	470 050	
VI	CHARPENTE-COUVERTURE					5 779 250
6,1	Couverture en bac aluminium de 0,60 mm sur charpente en bois dur et toutes sujétions	m ²	229,20	17 500	4 011 000	

6,2	Planches de rive	ml	73,30	2 000	146 600	
6,3	Fourniture et pose du faux- plafond en contreplaqué de 6mm y compris solivage et toutes sujétions	m ²	216,22	7 500	1 621 650	
VII	HUISSERIE					2 977 360
7,1	Fourniture et pose de 9 portes métalliques en panneaux pleins de 1,00 x 2,15m	m ²	19,35	35 000	677 250	
7,2	Fourniture et pose d'une porte métallique en panneaux pleins de 0,90 x 2.15 m	m ²	1,51	35 000	52 850	
7,3	Fourniture et pose de 7 portillons métalliques double-battants en panneaux pleins de 1,5 x 1,00 m sous paillasses	m ²	10,50	35 000	367 500	
7,4	Fourniture et pose de 12 fenêtres en lame naco avec châssis alu fixé sur cadres double battant de dimension (de 1,20 x 1,10) y compris grillage anti moustique toutes sujétions	m ²	15,8	50 000	792 000	
7,5	Fourniture et pose de fenêtres en lame naco avec châssis alu fixé sur cadres de dimension (de 0,80x1,10) y compris grillage anti moustique toutes sujétions	U	0,88	50 000	44 000	
7,6	Fourniture et pose de grille métalliques sur toutes les fenêtres y compris toutes sujétions	m ²	23,04	40 000	921 600	
7,7	Fourniture et pose de grillage anti-moustique sur toutes les fenêtres y compris toutes sujétions	m ²	23,04	4 000	92 160	
7,8	Baie vitrée pour le guichet de la pharmacie	U	1	30 000	30 000	
VIII	ELECTRICITE					1 515 000
8,1	Tubage et fileries y compris boites de dérivation diverses	Ens	1	800 000	800 000	
8,2	Fourniture et pose de réglettes 1,20 y compris toutes sujétions	U	16	10 000	160 000	
8,3	Fourniture et pose d'interrupteur double va et vient y compris toutes sujétions	U	2	4 500	9 000	
8,4	Fourniture et pose d'interrupteur simple allumage y compris toutes sujétions	U	2	3 000	6 000	
8,5	Fourniture et pose d'interrupteur double allumage y compris toutes sujétions	U	7	4 000	28 000	
8,6	Fourniture et pose de prise 2P+T y compris toutes sujétions	U	18	4 000	72 000	
8,7	Fourniture et pose de prise étanche 2P+T y compris toutes sujétions	U	5	4 000	20 000	
8,8	Brasseurs d'air plafonniers y compris commande et toutes sujétions	U	12	35 000	420 000	
IX	PLOMBERIE - SANITAIRE					1 835 000
9,1	Tuyauterie d'évacuation et d'alimentation	Ens	1	500 000	500 000	
9,2	Fourniture et pose de vidoir pour la salle d'accouchement	U	1	105 000	105 000	
9,3	Fourniture et pose d'un évier sanitaire inox à fond plat et à 1 bac y compris toutes sujétions	U	7	90 000	630 000	
9,4	Fourniture et pose de robinets d'évier y compris toutes sujétions	U	7	10 000	70 000	
9,5	Fourniture et pose de robinets d'arrêt y compris toutes sujétions	U	7	10 000	70 000	
9,6	Fourniture et pose de robinet de puisage dans la la cour	U	1	10 000	10 000	

9,7	Construction d'une puisard étanche pour recueillir les eaux du vidoir de la maternité	U	1	250 000	250 000	
9,8	Construction d'un puits perdu pour recueillir les eaux usées	U	1	200 000	200 000	
X	CARRELAGE					386 260
10,1	Carreaux faïence de 0,20 x 0,30 sur les paillasses, sous les paillasses et les murs au-dessus des paillasses et sur les banquettes	m ²	31,50	6 500	204 750	
10,2	Carreaux faïence de 0,20 x 0,30 sur les murs du local vidoir (h = 1.2m)	m ²	5,04	6 500	32 760	
10,3	Carreaux grès cérame de 0,30 x0,30 au sol de la salle d'accouchement	m ²	17,50	8 500	148 750	
XI	BADIGEON - PEINTURE					2 400 928
11,1	Badigeon sur fondations et soubassement	m ²	72,35	600	43 410	
11,2	Badigeon sur enduits extérieurs		254,93	600	152 958	
11,3	Peinture fom sur murs intérieurs aven peinture à huile niveau allège) y compris toutes sujétions	m ²	707,17	2 000	1 414 340	
11,4	Peinture à huile sur planches de rive	m ²	36,65	2 000	73 300	
11,5	Peinture à huile sur huisseries	m ²	142,24	2 000	284 480	
11,6	Vernis sur faux plafond	m ²	216,22	2 000	432 440	
A	TOTAL TRAVAUX HT					26 199 623
B	ETUDES (1% de A)					261 996
C	IMPREVUS ET DIVERS (5% de A)					1 309 981
D	TOTAL GENERAL HT (A+B+C)					27 771 600

Arrêté le présent devis à la somme de : **VINGT SEPT MILLIONS SEPT CENT SOIXANTE ONZE MILLE SIX CENT (27.771.600) Francs CFA HORS TAXES**

CONSTRUCTION D'UN BLOC DE LATRINES A DEUX (02) CABINES + UNE (01) DOUCHE DEVIS QUANTITATIF ET

ESTIMATIF

N°	DESIGNATIONS	U	QTE	PU	MONTANT PARTIEL	MONTANT TOTAL
I	TERRASSEMENTS					130 500
1,1	Nettoyage, décapage, prép. du terrain	m ²	100,00	200	20 000	
1.2	Fouilles pour fosse et fondations	m ³	25,00	4 000	100 000	
1.3	Remblai provenant de fouille y compris compactage	m ³	7,00	1 500	10 500	
II	BETON - MACONNERIE					1 360 450
2.1	Béton de propreté dosé à 150 kg/m3	m ³	0,550	50 000	27 500	
2.2	Béton armé pour semelle dosé à 350 Kg/m3	m ³	0,800	100 000	80 000	
2.3	Béton pour poteaux dosé à 350 kg /m3	m ³	1,242	100 000	124 200	
2.4	Béton pour longrine dosé à 350 kg /m3	m ³	0,900	100 000	90 000	
2.5	Béton pour poutres au dessus des fosses dosé à 400kg/m3	m ³	0,225	120 000	27 000	
2.6	Maçonnerie de 15 pleins pour murs de fosses et fondations	m ²	51,850	5 500	285 175	
2.7	Maçonnerie de 12 creux pour les murs de cabines, d'écran et d'acrotère	m ²	53,350	4 500	240 075	
2.8	Maçonnerie de claustras types toiles d'araignée au dessus du chaînage.	m ²	2,700	7 000	18 900	
2.9	Fourniture et pose de dalle fixe en béton armé sur fosse	m ²	0,450	120 000	54 000	

2.10	Fourniture et pose de dalettes amovibles en béton armé sur fosse	m ³	0,450	120 000	54 000	
2.11	Béton armé pour chaînage haut (0,12x0,20) au dessus des ouvertures sur murs longitudinaux	m ³	0,216	100 000	21 600	
2.12	Béton armé pour raidisseurs des portes	m ³	0,144	100 000	14 400	
2.13	Béton armé pour dalle pleine de couverture des cabines (ép. 10 cm)	m ³	1,250	120 000	150 000	
2.14	Dallage au sol dans les cabines et couloir (8cm)	m ³	0,720	60 000	43 200	
2.15	Réceptacle en maçonnerie rempli de gravier sous robinets de lave-main	U	1,00	20 000	20 000	
2.16	Perron de deux marches (1 unité)	ml	2,00	4 000	8 000	
2.17	Béton non armé pour protection de la fondation y compris bordurettes en parpaings pleins de 10 (Largeur	m ²	1,05	50 000	52 400	
2.18	Canal de trop plein en PVC 100 y compris puits perdu rempli de gravier et toutes sujétions	ens	1,00	50 000	50 000	
III	REVETEMENT					242 100
3.1	Enduit gras dosé à 400 Kg/m ³ sur les deux faces des murs séparateurs de la fosse	m ²	20,000	2 500	50 000	
3.3	Enduit dosé à 350 Kg/m ³ sur murs des cabines, d'écran et du soubassement	m ²	103,90	1 500	155 850	
3.3	Enduit dosé à 350 Kg/m ³ sous plafond	m ²	12,50	2 000	25 000	
3.2	Chape au sol dans du couloir	m ²	4,50	2 500	11 250	
IV	MENUISERIE METALLIQUE					158 200
4.1	Fourniture et pose de 03 portes métalliques (0.70 X 2.15) y compris toutes sujétions	m ²	4,520	35 000	158 200	
V	CARRELAGE					202 500
5,1	Carreaux grès cérame 30 X 30 au sol y compris toutes sujétions	m ²	7,00	8 500	59 500	
5,2	Carreaux faïence 20 X 30 au mur dans les cabines et mur du lave-mains y compris toutes sujétions	m ²	22,00	6 500	143 000	
VI	PLOMBERIE ET DIVERS					321 000
6,1	Ensemble tuyauterie d'alimentation	ens	1,000	100 000	100 000	
6,2	Fourniture et pose WC à la turque y compris ttes sujétions	u	2,000	35 000	70 000	
6,3	Fourniture et pose de robinet (1/4 de tours) de lave-mains	U	3,000	10 000	30 000	
6,4	Fourniture et pose de robinet de puisage extérieur et dans douche	U	2,000	10 000	20 000	
6,5	Fourniture et pose de robinet d'arrêt	U	6,000	10 000	60 000	
6,6	Ensemble porte-balaie et balaie	u	2,000	2 500	5 000	
6,7	Fourniture et pose de tuyau en PVC 100 y compris pour aération du WC	ml	9,000	4 000	36 000	
VII	ELECTRICITE					84 500
7,1	Ensemble tubage et filerie y compris toutes sujétions	ens	1,000	60 000	60 000	
7,2	Lampes néon de 0.6 complète	u	1,000	7 500	7 500	
7,3	Ampoules à incandescence économique compris douille et toutes sujétions	u	3,000	3 000	9 000	

7,4	Interrupteur double allumage	u	2,000	4 000	8 000	
VII	BADIGEON - PEINTURE					161 120
7,1	Peinture à huile sur portes métalliques	m ²	9,030	2 000	18 060	
7,2	Peinture à huile sur intérieur des cabines (hauteur = 2m) et dans couloir	m ²	39,800	2 000	79 600	
7,3	Peinture à eau type FOM sur plafond	m ²	12,500	2 000	25 000	
7,4	Badigeon à la chaux sur maçonnerie et soubassement	m ²	64,100	600	38 460	
A	TOTAL TRAVAUX HT					2 660 370
B	ETUDES (1% de A)					26 604
C	IMPREVUS ET DIVERS(5% de A)					133 019
D	TOTAL GENERAL HT (A+B+C)					2 819 992

Arrêté le présent devis à la somme de : **DEUX MILLIONS HUIT CENT DIX NEUF MILLE NEUF CENT QUATRE VINGT DOUZE (2.819.992) Francs CFA HORS TAXES**

CONSTRUCTION DE LA CLOTURE DU DISPENSAIRE DEVIS QUANTITATIF ET ESTIMATIF

N°	DESIGNATIONS	U	QTE	PU	MONTANT PARTIEL	MONTANT TOTAL
I	TERRASSEMENTS					35 730
1,1	Fouille rigole pour fondation	m ³	15,000	1 500	22 500	
1,1	Fouille en puits pour les semelles	m ³	1,320	1 500	1 980	
1,2	Remblai provenant des fouilles	m ³	11,250	1 000	11 250	
II	BETON - MACONNERIE					1 204 100
2.1	Béton de propreté dosé à 150 kg/m3	m ³	1,500	50 000	75 000	
2.2	Béton armé pour semelle dosé à 350 Kg/m3	m ³	1,320	100 000	132 000	
2.3	Béton pour poteaux dosé à 350 kg /m3	m ³	1,734	100 000	173 400	
2.4	Béton pour longrine dosé à 350 kg /m3	m ³	1,500	100 000	150 000	
2.5	Béton pour chaperon dosé à 350 kg /m3	m ³	1,500	100 000	150 000	
2.6	Maçonnerie de 15 pleins pour murs de fondation	m ²	35,00	5 500	192 500	
2.7	Maçonnerie de 12 creux pour les murs en élévation	m ²	41,40	4 500	186 300	
2.8	Maçonnerie de claustras intercalée entre la maçonnerie de parpaings.	m ²	20,70	7 000	144 900	
III	REVETEMENT					226 215
3.1	Enduit intérieur et extérieur sur murs dosé à 350kg/m3	m ²	150,81	1 500	226 215	
IV	MENUISERIE METALLIQUE					210 000
4.1	Fourniture et pose d'un portail métalliques (3.00 X 1.5) y compris serrures et toutes sujétions	m ²	4,50	35 000	157 500	
4.1	Fourniture et pose d'un portail métalliques (1.00 X 1.5) y compris serrures et toutes sujétions	m ²	1,50	35 000	52 500	
VII	ELECTRICITE					151 000
7,1	Ensemble tubage et filerie y compris toutes sujétions	ens	1,0	75 000	75 000	
7,2	Globe mural étanche complète	u	8,0	7 500	60 000	

7,4	Interrupteur double allumage	u	4,0	4 000	16 000	
VII	BADIGEON - PEINTURE					157 320
7,1	Peinture à huile sur portails métalliques	m ²	12,0	2 000	24 000	
7,4	Badigeon à la chaux sur maçonnerie et soubassement	m ²	222,20	600	133 320	
A	TOTAL TRAVAUX HT					1 984 365
B	ETUDES (1% de A)					19 844
C	IMPREVUS ET DIVERS(5% de A)					99 218
D	TOTAL GENERAL HT (A+B+C)					2 103 427

Arrêté le présent devis à la somme de : **DEUX MILLIONS CENT TROIS MILLE QUATRE CENT VINGT SEPT(2.103.427) Francs CFA HORS TAXES**

REALISATION D'UN CHÂTEAU D'EAU DE 6,5 m³ EN BETON ARME AVEC SYSTÈME D'ADDUCTION D'EAU POTABLE DEVIS

QUANTITATIF ET ESTIMATIF

N°	DESIGNATIONS	U	QTE	PU	MONTANT PARTIEL	MONTANT TOTAL
I	AMENEE, INSTALLATION ET REPLI DU CHANTIER	ff	1,000	300 000	300 000	300 000
II	TERRASSEMENTS					98 020
2,1	Fouille en puits pour radier	m ³	15,548	5 000	77 740	
2,2	Remblai provenant des fouilles	m ³	13,520	1 500	20 280	
III	BETON - MACONNERIE					3 276 135
3,1	Béton de propreté dosé à 200 kg/m3	m ³	0,338	55 000	18 590	
3,2	Béton armé pour radier dosé à 400 Kg/m3	m ³	2,366	125 000	295 750	
3,3	Béton armé pour poteaux dosé à 400 kg /m3	m ³	3,075	150 000	461 250	
3,4	Béton pour entretoises dosé à 400 kg /m3	m ³	1,840	125 000	230 000	
3,5	Béton pour poutres dosé à 400 kg /m3	m ³	0,915	150 000	137 250	
3,6	Béton pour cuve dosé à 400 kg /m3	m ³	7,291	250 000	1 822 750	
3,7	Dallage légèrement au sol du plancher bas de la cabine	m ³	0,531	60 000	31 860	
3,8	Dalle en Béton Armé du plancher haut de la cabine	m ³	0,531	125 000	66 375	
3,9	Maçonnerie de 12 creux pour murs de cabine	m ²	20,420	5 500	112 310	
3,10	Regard aménagé pour l'exutoire du trop plein et vidange	u	2,00	50 000	100 000	
IV	REVETEMENT					112 310
4.1	Enduit intérieur et extérieur de la cuve dosé à 400kg/m3 avec du sikalite	m ²	20,420	5 500	112 310	
V	MENUISERIE METALLIQUE					500 000
5,1	Echelle métallique avec partie inférieure amovible	ml	13	30 000	390 000	
5,2	Fourniture et pose d'une porte métallique (0.9 X 2.15) y compris serrures et toutes sujétions	U	1,00	75 000	75 000	
5,3	Fourniture et pose de d'ne fenêtre métallique n (de 0.90 x 0.8) y compris toutes sujétions	U	1,00	35 000	35 000	
VI	SYSTÈME DE POMPAGE PHOTVOLTAIQUE					3 090 000
6,1	Fourniture et pose de panneaux photovoltaïques Monocristallin de 50 W	u	8,0	90 000	720 000	
6,2	Fourniture et pose de pompe solaire immergée de 300W	u	1,00	1 650 000	1 650 000	

6,3	Régulateur/ contrôleur de charge	u	1,00	120 000	120 000	
6,4	Câblage y compris toutes sujétions	Ens	1,00	350 000	350 000	
6,5	Support métallique incliné et amovible pour panneaux photovoltaïques et toutes sujétions	ens	1,000	250 000	250 000	
VII	PLOMBERIE					1 408 000
7,1	Tuyauterie générale en PVC (tuyaux pression DURAPLAST et PEHD) pour le refoulement, la distribution, la vidange et le trop plein y compris raccords, autres accessoires et toutes sujétions	Ens	1	850 000	850 000	
7,2	Fourniture et pose de vannes pression de 63	U	2	20 000	40 000	
7,3	Fourniture et pose de vannes pression de 50	U	4	16 000	64 000	
7,4	Fourniture et pose de vannes pression de 32	U	2	12 000	24 000	
7,5	Fourniture et pose d'un compteur à eau (à la descente du château d'eau) de 26/34	U	1	75 000	75 000	
7,6	Fourniture et pose d'un compteur à eau (pour l'alimentation du dispensaire) de 20/27	U	1	55 000	55 000	
7,7	Extension de l'alimentation en eau en PEHD 32 sur 250m (du château au dispensaire)	ens	1	300 000	300 000	
A	TOTAL TRAVAUX HT					8 784 465
B	ETUDES (1% de A)					87 845
C	IMPREVUS ET DIVERS (5% de A)					439 223
D	TOTAL GENERAL HT (A+B+C)					9 311 533

Arrêté le présent devis à la somme de : **NEUF MILLIONS TROIS CENT ONZE MILLE CINQ CENT TRENTE TROIS (9.311.533) Francs CFA HORS TAXES**

EQUIPEMENTS EN MOBILIERS ET MATERIELS BIOMEDICAUX

N°	DESIGNATION	Unité	Quantité	PU	Montant Partiel	Montant Total
I-	Salle de consultation					
1-	Chaise en bois durs vernissée	u	4	20 000	80 000	
2-	Table de 1,8x1,2m	u	1	55 000	55 000	
4-	Tensiomètre	u	1	60 000	60 000	
5-	Balance pèse personne	u	2	72 000	144 000	
6-	Lit d'examen	u	1	216 000	216 000	
7-	Matelas	u	1	90 000	90 000	
8-	Armoire	u	1	216 000	216 000	
9-	Thermomètre à mesure	u	1	24 000	24 000	
10-	Ordinateur	u	1	420 000	420 000	
11-	Poubelle	u	1	12 000	12 000	
	Total I-					1 317 000
II-	Salle d'injection					
1-	Chaise	u	2	20 000	40 000	
2-	Lit	u	1	72 000	72 000	
3-	Matelas	u	1	90 000	90 000	
4-	Poubelle	u	1	12 000	12 000	
5-	Sceau plastique	u	1	6 000	6 000	
6-	Plateau	u	2	30 000	60 000	
7-	Bassin haricot	u	2	30 000	60 000	
8-	Gobelet	u	1	18 000	18 000	

	Total II-				-		358 000
III	Salle d'observation/hospitalisation						
1-	Lit	u	4	72 000		288 000	
2-	Matelas	u	4	90 000		360 000	
3-	Potence	u	4	42 000		168 000	
4-	Drap	u	4	9 000		36 000	
5-	Chaise	u	1	20 000		20 000	
6-	Urinoir	u	4	9 000		36 000	
	Total III-				-		908 000
IV-	Salle de pansement						
1-	Lit	u	1	72 000		72 000	
2-	Matelas	u	1	90 000		90 000	
3-	Chaise	u	2	20 000		40 000	
4-	Plateau	u	2	30 000		60 000	
5-	Boîte à pince	u	2	42 000		84 000	
6-	Poubelle	u	1	12 000		12 000	
7-	Sceau plastique	u	1	6 000		6 000	
8-	Gobelet	u	1	18 000		18 000	
	Total IV-				-		382 000
V-	Salle de CPN						
1-	Table	u	1	55 000		55 000	
2-	Registre CPN+CPC	u	1	30 000		30 000	
3-	Lit Gynécologique	u	1	750 000		750 000	
4-	Thermomètre	u	2	4 200		8 400	
5-	Appareil à tension	u	1	54 000		54 000	
6-	Poubelle	u	1	12 000		12 000	
7-	Sceau plastique	u	1	6 000		6 000	
8-	Spéculum	u	1	36 000		36 000	
9-	Stéthoscope de pinard	u	2	36 000		72 000	
10-	Mètre ruban	u	2	6 000		12 000	
11-	Pèse personne	u	1	72 000		72 000	
12-	Montre Trotteuse	u	1	30 000		30 000	
13-	Lit	u	1	72 000		72 000	
14-	Matelas	u	1	90 000		90 000	
	Total V-				-		1 299 400
VI-	Salle d'accouchement						
1-	Table d'accouchement	u	1	750 000		750 000	
2-	Table	u	1	55 000		55 000	
3-	pèse bébé	u	1	72 000		72 000	
4-	Lampe	u	1	12 000		12 000	
5-	Urinoir	u	1	9 000		9 000	
6-	Jet d'accouchement	u	2	36 000		72 000	
7-	Tablier	u	2	96 000		192 000	
8-	Sceau à eau	u	1	21 600		21 600	
9-	Poubelle	u	1	12 000		12 000	
10-	Montre Trotteuse	u	1	30 000		30 000	
11-	Escabeau	u	2	14 400		28 800	
12-	Potence	u	2	42 000		84 000	
13-	Bassin haricot	u	2	30 000		60 000	
	Total VI-				-		1 398 400

VII- Suite de couche					
1-	Lit	u	4	72 000	288 000
2-	Matelas	u	4	90 000	360 000
3-	Potence	u	4	42 000	168 000
4-	Poubelle	u	1	12 000	12 000
5-	Moustiquaire	u	4	6 000	24 000
6-	Table	u	1	55 000	55 000
7-	Chaise	u	1	20 000	20 000
Total VII-					927 000
A TOTAL EQUIPEMENT HT					6 589 800
B ETUDES (1% de A)					65 898
C IMPREVUS ET DIVERS (5% de A)					329 490
D TOTAL GENERAL HT (A+B+C)					6 985 188

Arrêté le présent devis à la somme de **SIX MILLIONS NEUF CENT QUATRE VINGT CINQ MILLE CENT QUATRE**

290 B.P. 15 NOTSE
400 BP 177 KARA - TOGO

AI n°006825/MCITDZF/DCIC - RC n° TOGO-LOME 2000A0231
OE N° 991083D

Tél : 90.05.04.65 / 26.70.22.20
E-mail : abalo3@yahoo.fr

**PROJET DE CONSTRUCTION D'UN BATIMENT + CLOTURE + BLOC DE LATRINES +
REALISATION D'UN CHÂTEAU D'EAU AVEC SYSTÈME D'ADDUCTION D'EAU POTABLE
+ EQUIPEMENT POUR LE DISPENSAIRE DE KOUNTOUM**

RECAPITULATIF DES DEVIS ESTIMATIFS

N°	Désignation	Nbre	coût unitaire	Montant
1	CONSTRUCTION D'UN BATIMENT POUR LE DISPENSAIRE	1	27 771 600	27 771 600
2	CLOTURE DU DISPENSAIRE	1	2 103 427	2 103 427
3	BLOC DE LATRINES A DEUX (02) CABINES + UNE (01) DOUCHE	1	2 819 992	2 819 992
4	REALISATION D'UN CHÂTEAU D'EAU DE 6,5 m3 EN BETON ARME AVEC SYSTÈME D'ADDUCTION D'EAU POTABLE	1	9 311 533	9 311 533
5	EQUIPEMENTS EN MOBILIERS ET MATERIELS BIOMEDICAUX	1	6 985 188	6 985 188
6	VRD (Provision)	1	1 500 000	1 500 000

MONTANT TOTAL HT DE REALISATION	50 491 740
--	-------------------

Arrêté le présent récapitulatif à la somme totale de : **CINQUANTE MILLIONS QUATRE CENT QUATRE VINGT ONZE MILLE SEPT CENT QUARANTE (50.491.740) Francs CFA HORS TAXES**

Fait à Kara, le 12 septembre 2016

Le Directeur

AMANAAbalo